



AUSTRIAN AUDIO

MiCreator

Manuale utente

Introduzione

MiCreator è un sistema microfonico costituito da diversi microfoni e accessori. A seconda dell'applicazione, basta unicamente il microfono principale, MiCreator Studio, oppure è possibile combinare una serie di dispositivi di sistema per ampliare il ventaglio delle applicazioni. MiCreator è inoltre disponibile come set completo, che riunisce MiCreator Studio e MiCreator Satellite e tutti i cavi necessari in una pratica valigetta.

Dato che il presente manuale si riferisce all'intero sistema, è possibile trovare nell'indice la sezione dedicata al proprio dispositivo o dispositivi.

Leggere, comprendere e seguire tutte le istruzioni riportate in questo manuale prima di utilizzare questi dispositivi.

- Usare i dispositivi solo per gli impieghi previsti. Austrian Audio non si assume alcuna responsabilità per danni derivanti dalla manipolazione o da un uso improprio.
- Indossare le cuffie a volume elevato per periodi prolungati può compromettere l'udito.
- Se si verifica un guasto, smettere di utilizzare i dispositivi.
- Conservare sempre l'apparecchiatura in un luogo asciutto e protetto.
- Non mettere in funzione l'apparecchiatura al di fuori dell'intervallo di temperatura d'esercizio prevista, da 0 °C a 45 °C (da 32 °F a 113 °F).
- Non utilizzare i dispositivi in un ambiente umido o bagnato.
- Non fare cadere.
- I dispositivi sono microfoni professionali: tenerli fuori dalla portata dei bambini piccoli.
- Se è necessario pulire i dispositivi, utilizzare unicamente in panno morbido e asciutto.
- Non usare accessori di terze parti a meno che non sia indicato esplicitamente.
- Non smontare i dispositivi poiché non sono presenti parti interne riparabili dall'utente.
- I dispositivi (MiCreator Studio + MiCreator Satellite) contengono magneti per i frontali intercambiabili.

Grazie per la lettura delle istruzioni e per la fiducia riposta in Austrian Audio.

Indice

MiCreator Studio	3
Comandi e collegamenti	3
Accensione e spegnimento	3
Posizionamento e allineamento	4
Stabilire il collegamento USB-C®	4
Collegamento delle cuffie e avvio	5
Impostazione del monitoraggio (volume del microfono nelle cuffie)	5
Regolazione del guadagno del microfono	6
Collegamento ad altri dispositivi e regolazione del guadagno in ingresso	6
Guadagno in ingresso aggiuntivo per trasmissione del segnale tramite collegamento USB-C®	8
Frontalino intercambiabile	11
Come trasportare MiCreator Studio	11
Specifiche tecniche	12
MiCreator Satellite	13
Collegamenti	13
Posizionamento e allineamento	14
Collegamento delle cuffie e avvio	14
Regolazione del microfono e del guadagno delle cuffie	14
Frontalino intercambiabile	15
Come trasportare MiCreator Satellite	16
Specifiche tecniche	17
MiCreator Y-Lav	18
Posizionamento e allineamento	18
Collegamento delle cuffie e avvio	18
Regolazione del guadagno del microfono	18
Come trasportare MiCreator Y-Lav	19
Specifiche tecniche	20
Risoluzione dei problemi	21
MiCreator Studio	21
MiCreator Satellite	21
MiCreator Y-Lav	21
Note legali	22

MiCreator Studio

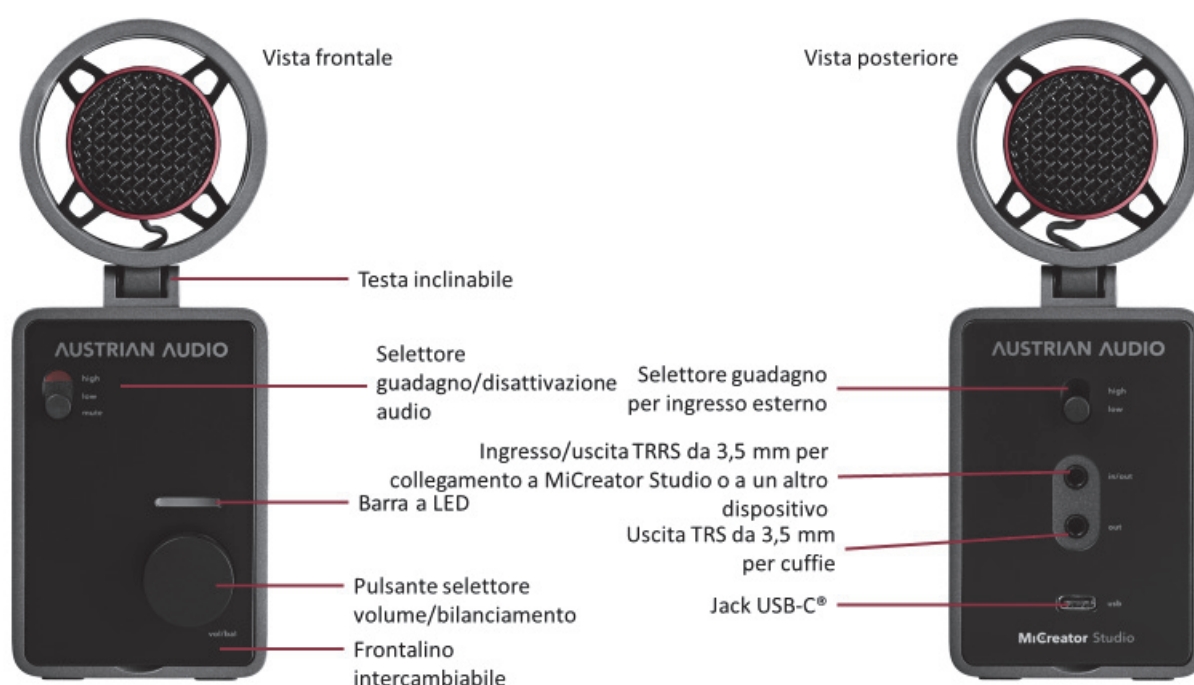
MiCreator Studio è un microfono da studio con collegamento USB-C® al dispositivo partner, come ad esempio, computer, tablet, telefono cellulare, ecc.

Oltre all'uscita principale per le cuffie, MiCreator Studio dispone di un ulteriore jack utilizzabile come una seconda uscita per le cuffie o per collegare il cavo per strumenti fornito e registrare due segnali contemporaneamente.

In alternativa, è possibile collegare **MiCreator Satellite** o **MiCreator Y-Lav** a questa presa: consultare le rispettive sezioni per maggiori informazioni.

Nota: è inoltre possibile alimentare il microfono tramite un adattatore di alimentazione USB (non fornito) e usarlo come microfono analogico.

Comandi e collegamenti



Accensione e spegnimento

Il dispositivo non è dotato di un interruttore di accensione/spegnimento, ma si attiva automaticamente non appena è alimentato dalla presa USB-C® (5 V, 250 mA). All'avvio, la barra a LED visualizza brevemente un'animazione luminosa rossa. Successivamente, la barra a LED passa alla modalità volume (verde).

Posizionamento e allineamento

MiCreator Studio è progettato per l'utilizzo su un tavolo o un'asta microfonica.

La filettatura da 3/8" per il montaggio su un'asta microfonica standard è collocata sulla parte inferiore; per il montaggio su aste con filettatura da 5/8", è fornito l'adattatore filettato MCTA.



Nella parte inferiore sono inoltre presenti piedini in gomma per garantire una posizione stabile sulle superfici piane. La capsula sospesa offre un buon isolamento dal rumore strutturale e permette inoltre l'impiego come microfono a mano.

Per tutte queste applicazioni, si consiglia di allineare sempre la capsula microfonica inclinabile alla sorgente audio da registrare; quindi, parlare direttamente in corrispondenza della griglia della capsula.

Poiché il microfono ha un diagramma polare cardioide, il suono proveniente dalla parte posteriore del microfono (la parte con i connettori), è soppresso ai massimi livelli.

La capsula microfonica ha uno scudo anti-pop interno; se ciò non fosse sufficiente, è possibile acquistare un filtro anti pop opzionale, quale Austrian Audio OCP8.

Nota: se il giunto girevole si allenta dopo un uso prolungato, è possibile stringerlo con un cacciavite (Torx® T8).

Stabilire il collegamento USB-C®

Il dispositivo è compatibile con la classe audio USB 1.0 e 2.0; ciò significa che è subito pronto per l'uso senza bisogno di installare un driver.

È possibile mettere in funzione il dispositivo su qualsiasi prodotto dotato di presa USB-C® o USB-A tramite un adattatore (non fornito).

La frequenza di campionamento audio massima è di 48 kHz con una profondità di bit pari a 24 bit. Il collegamento per il cavo USB-C® fornito si trova sulla parte posteriore del dispositivo.

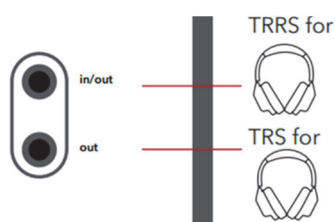
I dispositivi USB supportati sono i seguenti:

- Computer con sistema operativo Windows® versione 7 e successive
- Computer Mac® versione macOS® 10.7 e successive
- Computer con sistema operativo Linux® Kernel versione 3.10 e successive
- Tablet e cellulari Android™ con USB-C®
- iPhone® con USB-C®
- iPad® con USB-C®
- iPhone®/iPad® tramite kit di collegamento alla fotocamera (non incluso nella fornitura)
- Sony PS4™/PS5™



Nota: poiché l'intero processo di elaborazione e monitoraggio del segnale è integrato analogicamente nel dispositivo, è inoltre possibile alimentare la presa USB-C® con un alimentatore USB (non incluso) e utilizzare MiCreator Studio come microfono analogico.

Collegamento delle cuffie e avvio



Le cuffie sono collegate al jack “out” sul retro, che è l’uscita principale per le cuffie.

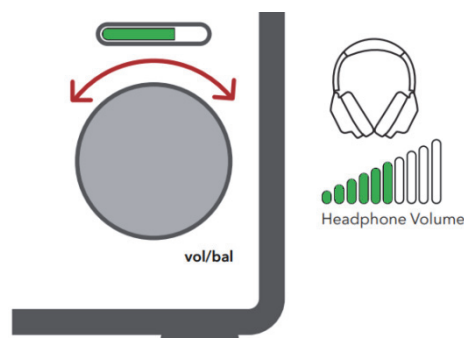
Se occorre utilizzare un secondo paio di cuffie, si può collegare al jack “in/out”. È possibile sentire il segnale identico da entrambe le prese che condividono il controllo e il monitoraggio del volume nella parte anteriore.

Si consiglia pertanto di utilizzare due cuffie dello stesso tipo o almeno con un’impedenza analoga (ad es. 25 Ohm come il prodotto Austrian Audio Hi-X15)

Il volume del segnale nell’uscita delle cuffie si regola mediante il pulsante selettore frontale. Per farlo, se non effettuato in precedenza, è necessario impostare la barra a LED sulla modalità verde premendo il pulsante selettore.

Ruotando il pulsante selettore in senso orario si alza il volume nell’uscita delle cuffie, mentre lo si abbassa ruotandolo in senso antiorario. Quando il volume viene ridotto del tutto, il lampeggio della barra a LED indica la disattivazione dell’audio dell’uscita delle cuffie.

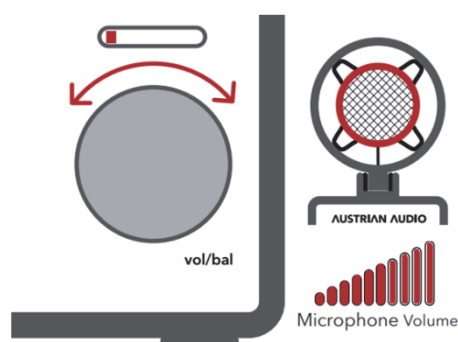
Per riprodurre il livello massimo possibile da un dispositivo terminale collegato tramite collegamento USB-C® all’uscita delle cuffie di MiCreator Studio, si consiglia di impostare il dispositivo terminale sul livello massimo di uscita.



Nota: la regolazione del volume delle cuffie non ha alcun effetto sul volume del segnale trasmesso o registrato a qualsiasi dispositivo terminale mediante il collegamento USB-C®.

Impostazione del monitoraggio (volume del microfono nelle cuffie)

La pressione del pulsante selettore fa entrare la barra a LED nella modalità rossa. Qui, è possibile spostare un puntino LED ruotando il pulsante selettore per il bilanciamento di monitoraggio. Se il puntino LED viene spostato tutto a sinistra, il segnale del microfono viene riprodotto al massimo volume nell’uscita delle cuffie (ad es. per sentire bene la propria voce durante una registrazione vocale). Se invece il puntino LED viene spostato tutto a destra, il segnale del microfono non viene affatto riprodotto nell’uscita delle cuffie (ad es. se non si desidera sentire la propria voce durante una videoconferenza).



Se un **dispositivo aggiuntivo** è collegato al jack “in/out” di MiCreator Studio, lo spostamento a destra del puntino LED (ruotando il pulsante selettore in senso orario) fa sì che il segnale sia riprodotto a un volume più alto nell’uscita delle cuffie. Questo, ad esempio, è il caso di un sintetizzatore (collegato tramite il cavo per strumenti fornito), di MiCreator Satellite o del microfono lavalier MiCreator Y-Lav. Di contro, la rotazione in senso antiorario comporta la riduzione del segnale nell’uscita delle cuffie, amplificando al tempo stesso il segnale del microfono principale come descritto sopra. Ciò consente di regolare il bilanciamento del volume dei due segnali nelle cuffie.

Premendo il pulsante selettore per due secondi nella modalità rossa, il puntino LED si sposta al centro, così il segnale del microfono e il segnale collegato al jack “in/out” sono riprodotti in modo altrettanto forte nelle cuffie, purché la loro fonte sia allo stesso volume.

Nota: la regolazione del bilanciamento di monitoraggio non ha alcun effetto sul volume del segnale che è trasmesso a un dispositivo terminale via il collegamento USB-C®.

Regolazione del guadagno del microfono



Sulla parte frontale di MiCreator Studio è presente un selettore a tre posizioni per il guadagno del microfono. Se si trova nella posizione più bassa “mute” di disattivazione dell’audio, l’indicazione rossa visibile sul selettore segnala che il microfono è disattivato sul lato dell’ingresso. Si tratta del cosiddetto silenziamento dell’hardware, che a prescindere dalle altre funzioni di disattivazione dell’audio, ad esempio, nel software per conferenze, non trasmette alcun segnale alle cuffie o a un dispositivo terminale tramite il collegamento USB-C®. Tuttavia, ciò vale unicamente per il segnale proveniente dalla capsula interna del microfono: qualsiasi altro dispositivo collegato al jack “in/out” non avrà l’audio disattivato.

Se il selettore è impostato sulla posizione di guadagno basso “low” o alto “high”, il segnale del microfono è amplificato con 0 dB (“low”) oppure 20 dB (“high”). Questo tipo di amplificazione condiziona il segnale nell’uscita delle cuffie (monitoraggio) e il segnale trasmesso a qualsiasi dispositivo terminale tramite il collegamento USB-C®.

Per i segnali bassi come il parlato o il canto delicato, si consiglia di utilizzare la posizione di guadagno alto “high”. Per i segnali alti, ad esempio, per batterie, chitarre, strumenti a fiato e suoni vocali forti, si consiglia la posizione “low”. È possibile trovare alcuni esempi sulla guida rapida inclusa nella fornitura.

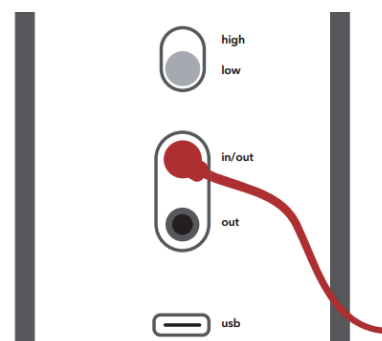


MiCreator Studio è riconosciuto dal dispositivo come dispositivo audio stereo. Se non sono collegati altri dispositivi a MiCreator Studio, il segnale del microfono è sempre trasmesso sui canali USB sinistro e destro tramite il collegamento USB-C®.

Collegamento ad altri dispositivi e regolazione del guadagno in ingresso

Sul retro del dispositivo è presente un selettore a due posizioni per regolare il guadagno in ingresso di altri dispositivi collegati alla presa “in/out”.

Se il cavo per strumenti fornito è collegato, si consiglia di impostare il selettore su “low”, poiché talvolta gli strumenti elettroacustici come tastiere o chitarre con pick-up attivi generano livelli elevati. (Inoltre, nella posizione “low”, l’impedenza dell’ingresso è impostata sul livello più alto possibile per distorcere il meno possibile il segnale dello strumento collegato; è possibile trovare maggiori dettagli nella sezione **Specifiche tecniche**).



Nota: il cavo per strumenti MCC1 fornito comprende componenti elettronici nella spina per il rilevamento automatico del cavo, ovvero, per commutare automaticamente l’alimentazione plug-in e l’impedenza di ingresso. Pertanto, è necessario usare solo il cavo per strumenti MCC1 fornito per collegare gli strumenti.

Inoltre, si consiglia di impostare il selettore su “high” se la presa “in/out” è utilizzata soltanto per collegare un secondo paio di cuffie o è generalmente libera, riducendo così al minimo il rumore durante il monitoraggio.

In caso di acquisto di altri microfoni della famiglia MiCreator, quali MiCreator Satellite o il microfono lavalier Y-Lav, valgono le **medesime raccomandazioni** per quanto riguarda il guadagno in ingresso del microfono indicato nella sezione superiore.

Nota: durante il collegamento dei dispositivi sopramenzionati alla presa “in/out”, l’audio dell’uscita delle cuffie di MiCreator Studio viene disattivato brevemente per evitare un forte rumore nell’uscita stessa: questo stato è indicato dalla barra a LED lampeggiante. Ciononostante, si consiglia di disattivare l’audio di qualsiasi dispositivo di riproduzione collegato all’uscita delle cuffie o di togliere le cuffie dalle orecchie durante il collegamento.

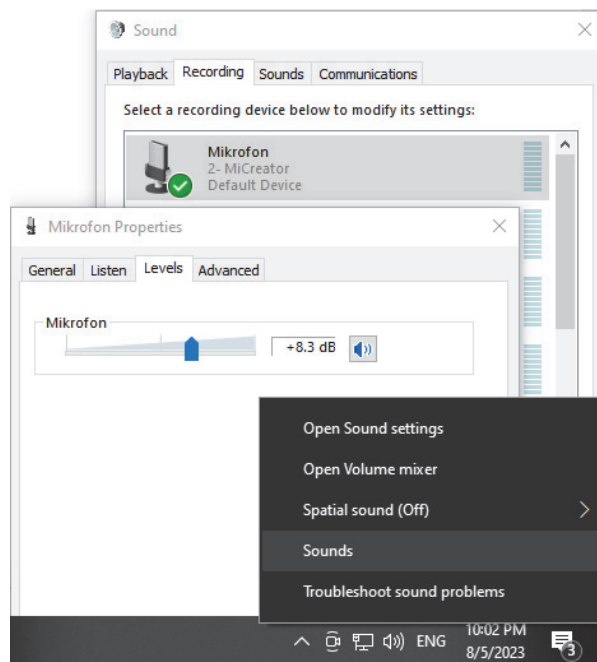
Dopo aver collegato l’accessorio, il suo segnale viene trasmesso al canale destro del dispositivo terminale tramite il collegamento USB-C®, che permette la registrazione a due canali o stereo.



Nota: il monitoraggio del segnale del microfono o di un secondo dispositivo collegato al jack “in/out” è sempre mono: entrambi i segnali sono riprodotti al centro dell’immagine stereo dell’uscita delle cuffie.

Guadagno in ingresso aggiuntivo per trasmissione del segnale tramite collegamento USB-C®

Il guadagno in ingresso a due posizioni di MiCreator è stato scelto per permettere di registrare il segnale a un buon livello e al tempo stesso avere margini sufficienti per evitare la distorsione. Se occorre un maggiore guadagno, ad esempio, per garantire una buona qualità nei software per conferenze, MiCreator Studio è in grado di fornire fino a 15 dB in più di guadagno analogico. Tale guadagno riguarda solo la trasmissione del segnale tramite collegamento USB-C® per entrambi i canali di ingresso.



Nota: questo guadagno aggiuntivo è inoltre utilizzato dai software per conferenze se si seleziona “Regola automaticamente il guadagno” o una funzione analoga.

L'impostazione di questo guadagno aggiuntivo varia a seconda del dispositivo al quale è collegato MiCreator; elenchiamo di seguito alcuni esempi:

Windows 7/8.1/10

Fare clic con il pulsante destro del mouse sul simbolo dell'altoparlante sulla barra delle applicazioni

➔ “Suoni”

Fare clic sulla scheda “Registrazione”, poi fare clic con il pulsante destro del mouse sul microfono MiCreator

➔ “Impostazioni”

Nella scheda “Livello”, è possibile configurare il guadagno aggiuntivo.

Nota: facendo clic con il pulsante destro del mouse sul campo dei numeri è possibile scegliere tra la visualizzazione del livello in percentuale (0-100) e in dB.

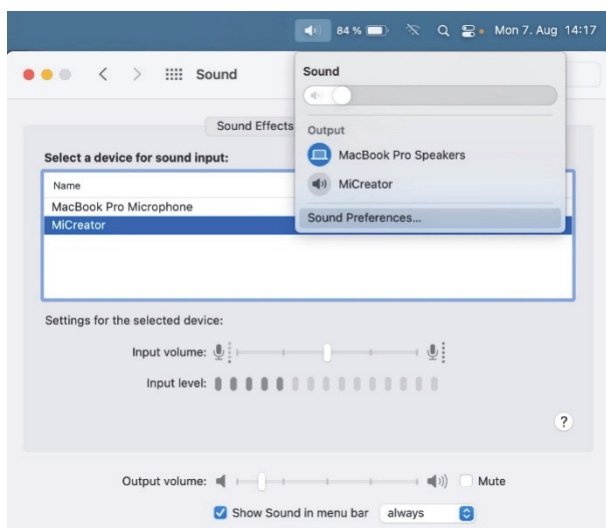
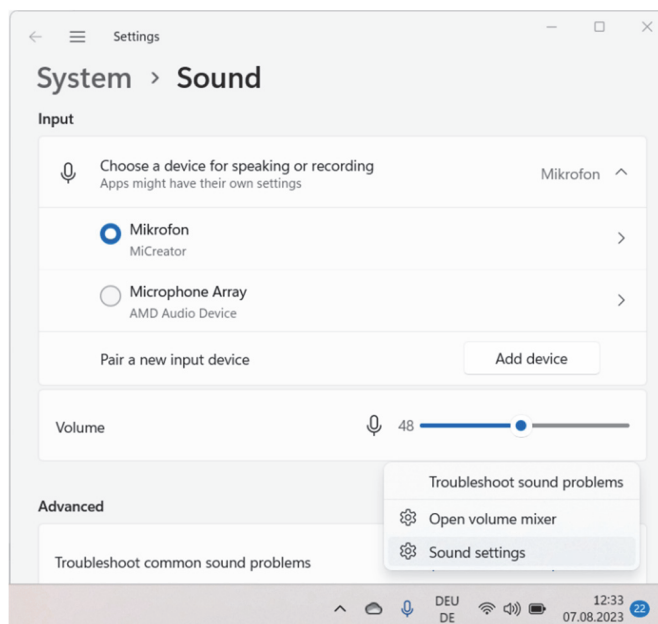
Windows 11

Fare clic con il pulsante destro del mouse sul simbolo dell'altoparlante sulla barra delle applicazioni

➔ “Impostazioni audio”

Più in basso, è possibile impostare il livello dallo 0% al 100%, che equivale rispettivamente a 0 dB e 15 dB.

Nota: in alternativa, è possibile trovare la stessa finestra di Windows 7/8/10 alla voce “Altre impostazioni audio”.



macOS®

Premere contemporaneamente il pulsante Ctrl e fare clic sul simbolo dell'altoparlante nella barra dei menu

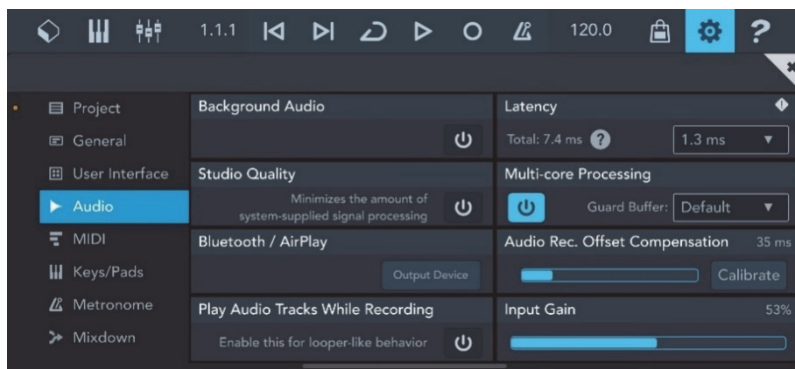
➔ “Preferenze di sistema” > Suono preferenza Andare sulla scheda “Ingresso”

➔ Qui, è possibile impostare il guadagno in ingresso alla voce “Volume di ingresso” quando viene selezionato il dispositivo MiCreator.

Nota: in alternativa, è possibile vedere e impostare il valore dB del volume di ingresso impostato in “Configurazione MIDI Audio”.

iOS/iPadOS®

Su iPad® o iPhone®, è possibile impostare il guadagno in ingresso aggiuntivo utilizzando, ad esempio, l'applicazione “Steinberg Cubasis LE” inclusa nella fornitura, che è attivata da MiCreator Studio. È



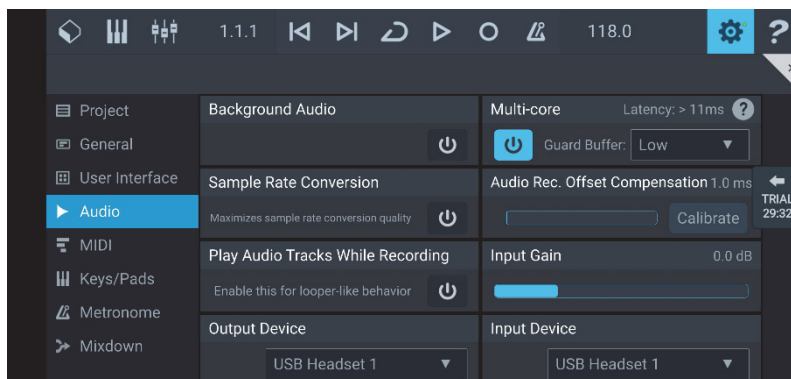
necessario scaricare l'app dall'App Store e collegare MiCreator Studio al dispositivo. Nelle impostazioni audio, è possibile trovare il cursore “Guadagno in ingresso” con un intervallo di regolazione dallo 0% al 100%, dove allo 0% si silenzia il segnale e il 100%

rappresenta l'aggiunta massima di 15 dB. Per ottenere il guadagno minimo di 0 dB, il cursore deve trovarsi sull'1%.

Android®

È possibile impostare un guadagno in ingresso aggiuntivo su prodotti Android® in modi differenti a seconda del dispositivo e dell'app: consultare il manuale utente per maggiori informazioni. Mostriamo Cubasis LE come esempio, scaricabile dal Play Store in versione demo di 30 minuti. Qui, il cursore per il "guadagno in ingresso" è presente nelle impostazioni audio per avere rispettivamente un guadagno di 12 dB e uno smorzamento di -40 dB.

Nota: a seconda del dispositivo, MiCreator Studio potrebbe apparire come "Cuffie USB", come indicato nell'esempio sopra.



Frontalino intercambiabile

I frontalini sono intercambiabili, ad esempio, con la variante rossa inclusa nella fornitura. Per cambiare il frontalino, introdurre un dito nella piccola cavità al di sotto del frontalino di MiCreator Studio: ora è possibile rimuoverlo facilmente.

Per inserire il nuovo frontalino, basta semplicemente farlo scattare in posizione; i 4 magneti lo terranno saldamente su MiCreator Studio.

Nota: oltre alle varianti di colore incluse nella fornitura, è possibile acquistare separatamente come MiCreator DIY Plates Studio una versione bianca e una nera, entrambe senza stampe, per dare vita al proprio design.

Come trasportare MiCreator Studio

Trasportare sempre MiCreator Studio senza alcun cavo collegato. Il sacchetto in stoffa fornito protegge il dispositivo da piccoli graffi; tuttavia, non sostituisce una custodia imbottita. È possibile acquistare separatamente la custodia di trasporto MCSC per trasportare insieme MiCreator Studio e MiCreator Satellite.



Specifiche tecniche

Risoluzione digitale: max. 48 kHz/24 bit

Collegamento digitale: USB-C®, compatibile con la classe audio USB 1.0/2.0

Microfono:

Capsula: condensatore electret

Diagramma polare: cardioide

Intervallo di frequenza: 20 Hz – 20 kHz

Sensibilità: -35 dB FS/Pa (guadagno “basso”) oppure -15 dB FS/Pa (guadagno “alto”)

Rumore intrinseco equivalente: 22 dB SPL(A) (guadagno “alto”)

Livello massimo di pressione sonora (SPL): 130 dB SPL (guadagno “basso”)

Uscita cuffie TRS/TRRS:

Potenza di uscita: 45 mW (carico di 32 Ohm)

Intervallo dinamico: 89 dB(A)

Ingresso/uscita TRRS:

Guadagno in ingresso: 0 dB (“basso”) / 20 dB (“alto”)

Intervallo di frequenza: 10 Hz – 20 kHz

Alimentazione per microfoni: 3,9 V via 2,7 kΩ

Impedenza di ingresso con cavo per strumenti: 135 kΩ (guadagno in ingresso “basso”)

Livello di ingresso massimo con cavo per strumenti <0,1% THD: +10 dBu (guadagno in ingresso “basso”)

Dimensioni: 155 x 60 x 37 mm

Peso: 370 g

Tutte le specifiche sono soggette a modifiche senza preavviso.

Diagrammi di frequenza e polari disponibili sul sito web:



<https://austrian.audio/micreator>

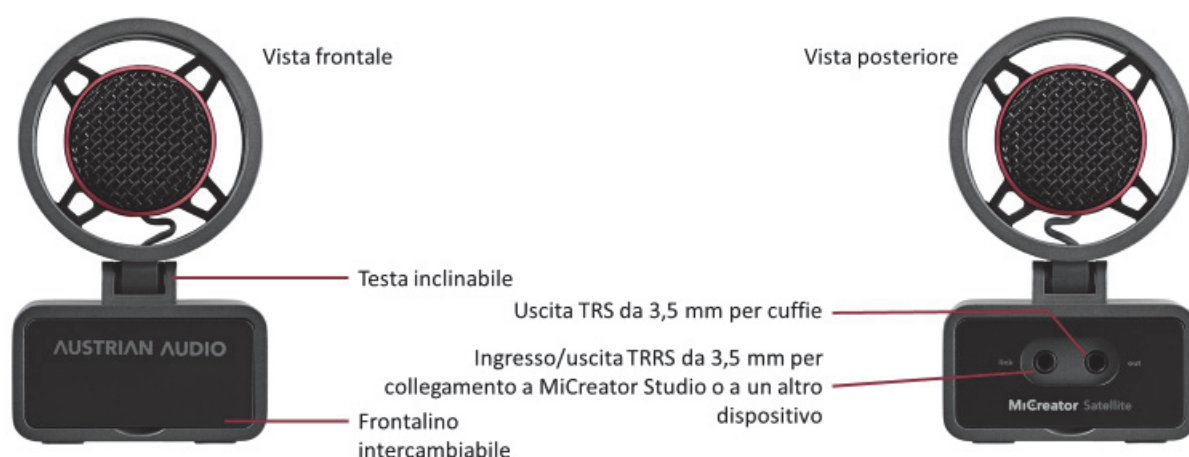
MiCreator Satellite

MiCreator Studio è un microfono analogico da studio con jack TRRS da 3,5 mm per il collegamento a un dispositivo terminale, come ad esempio, un computer, tablet, telefono cellulare, ecc. È inoltre possibile utilizzare una seconda presa TRS da 3,5 mm per collegare le cuffie.

MiCreator Satellite sprigiona il suo pieno potenziale insieme a MiCreator Studio.

Nota: le caratteristiche acustiche di MiCreator Satellite e MiCreator Studio sono identiche, consentendo registrazioni stereo o a due canali, ad esempio, per interviste eseguite allo stesso livello di qualità per entrambi i canali.

Collegamenti



Nota: il jack TRRS da 3,5 mm designato “sinistro” è cablato secondo la norma CTIA/cuffie. Poiché il segnale del microfono è sul pin 4, può verificarsi l’interferenza con la trasmissione del segnale utilizzando un cavo TRRS non appropriato. Pertanto, usare unicamente il cavo di collegamento MCC2 fornito che è dotato di massa di segnale e schermatura sul pin 3.

Contatto	Segnale
1	Segnale cuffia sinistra
2	Segnale cuffia destra
3	Massa di segnale e schermatura
4	Segnale del microfono



Posizionamento e allineamento

MiCreator Satellite è progettato per funzionare su un tavolo o su un'asta microfonica.

La filettatura da 3/8" per il montaggio su un'asta microfonica standard è collocata sulla parte inferiore; per il montaggio su aste con filettatura da 5/8", è fornito l'adattatore filettato MCTA.

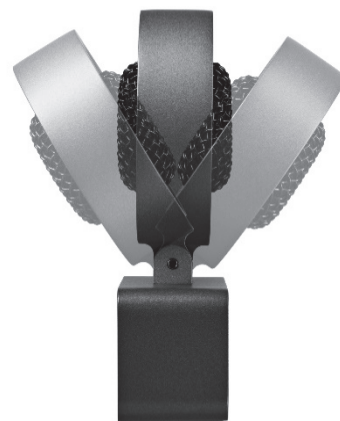
Nella parte inferiore sono inoltre presenti piedini in gomma per garantire una posizione stabile sulle superfici piane. La capsula sospesa offre un buon isolamento dal rumore strutturale e permette inoltre l'impiego come microfono a mano.

Per tutte queste applicazioni, si consiglia di allineare sempre la capsula microfonica inclinabile alla sorgente audio da registrare; la direzione di massima sensibilità della capsula è direttamente in corrispondenza della griglia.

Poiché il microfono ha un diagramma polare cardioide, il suono proveniente dalla parte posteriore del microfono (la parte con i connettori), è soppresso ai massimi livelli.

La capsula microfonica ha uno scudo anti-pop interno; se ciò non fosse sufficiente, è possibile acquistare un filtro anti pop opzionale, quale Austrian Audio OCP8.

Nota: se il giunto girevole si allenta dopo un uso prolungato, è possibile stringerlo con un cacciavite (Torx® T8).



Collegamento delle cuffie e avvio

MiCreator Satellite è collegato a un dispositivo con presa TRRS, simile alla presa contrassegnata "in/out" su MiCreator Studio, tramite il cavo di collegamento MCC2 fornito. Da un lato, il segnale del microfono è trasmesso al dispositivo terminale e dall'altro, la riproduzione è inoltrata dal dispositivo terminale al jack "out" delle cuffie di MiCreator Satellite.

Una cuffia è collegata a questo jack "out", ad esempio, per ascoltare altri partecipanti di una videoconferenza.

Nota: è anche possibile collegarsi al jack del microfono di un dispositivo terminale, quale una videocamera tramite un adattatore a Y (ad es. l'adattatore HSA6 incluso nella fornitura di MiCreator Satellite), a condizione che fornisca l'alimentazione plug-in necessaria: in caso di dubbi, consultare il produttore del dispositivo.

Regolazione del microfono e del guadagno delle cuffie

MiCreator Satellite non dispone di un'amplificazione interna; quindi, il volume dipende dal dispositivo terminale. L'amplificazione raccomandata per il segnale del microfono per il parlato è di circa 20-30 dB, che è normalmente raggiungibile da dispositivi come laptop: consultare il produttore. L'amplificazione delle cuffie, ossia il volume di riproduzione, è impostata a sua volta sul dispositivo terminale in base alle preferenze personali.

Come utilizzare MiCreator Satellite con MiCreator Studio

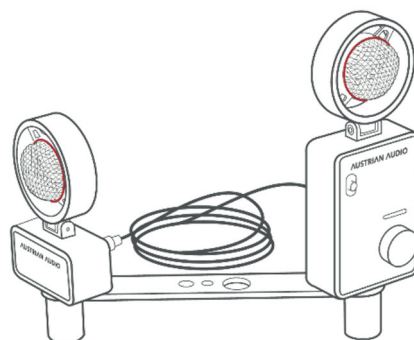
Il microfono MiCreator Studio con collegamento USB-C® è progettato per fornire il guadagno

ottimale a MiCreator Satellite: fare riferimento alla sezione **Regolazione del guadagno del microfono** o alla guida rapida inclusa nella fornitura per consultare le impostazioni raccomandate per il guadagno del microfono da utilizzare insieme a MiCreator Studio.

I due dispositivi sono collegati tramite il cavo di collegamento MCC2 alla presa “in/out” di MiCreator Studio e alla presa “link” di MiCreator

Satellite. In questo caso, la seconda uscita per cuffie di MiCreator Studio è reindirizzata al jack “out” di MiCreator Satellite. Di conseguenza, con un cablaggio minimo, è possibile ad esempio condurre interviste durante le quali entrambe le persone ricevono le domande/risposte attraverso le cuffie.

Inoltre, è possibile effettuare registrazioni stereo con MiCreator Studio, dato che le caratteristiche acustiche di MiCreator Studio e MiCreator Satellite sono identiche. A questo proposito, si consiglia la mini-barra MCMB (disponibile separatamente), su cui montare entrambi i prodotti utilizzando gli adattatori filettati MCTA.



Nota: la mini-barra MCMB assicura sempre una distanza di 17 cm tra le capsule. In questo modo, rispetta la norma relativa alla tecnica stereofonica ORTF stabilita dall'Office de Radiodiffusion Télévision Française. Per ottenere il migliore risultato possibile, i due microfoni dovrebbero avere l'uno rispetto all'altro un angolo di apertura di 110°.

Frontalino intercambiabile

I frontalini sono intercambiabili, ad esempio, con la variante rossa inclusa nella fornitura. Per cambiare il frontalino, introdurre un dito nella piccola cavità al di sotto del frontalino di MiCreator Satellite: ora è possibile rimuoverlo facilmente.

Per inserire il nuovo frontalino, basta semplicemente farlo scattare in posizione; i 4 magneti lo terranno saldamente su MiCreator Satellite.

Nota: oltre alle varianti di colore incluse nella fornitura, è possibile acquistare separatamente come MiCreator DIY Plates Satellite una versione bianca e una nera, entrambe senza decorazioni, per dare vita al proprio design.

Come trasportare MiCreator Satellite

Trasportare sempre MiCreator Satellite senza cavi attaccati. È possibile acquistare separatamente la custodia di trasporto MCSC per trasportare insieme MiCreator Satellite e MiCreator Studio.



Specifiche tecniche

Capsula: condensatore electret

Diagramma polare: cardioide

Intervallo di frequenza: 20 Hz – 20 kHz

Sensibilità: 10 mV/Pa

Rumore intrinseco equivalente: 22 dB SPL(A)

Livello massimo di pressione sonora (SPL): 130 dB SPL

Dimensioni: 100 x 60 x 28 mm

Peso: 220 g

Tutte le specifiche sono soggette a modifiche senza preavviso.

Diagrammi di frequenza e polari disponibili sul sito web:



<https://austrian.audio/micreator>

MiCreator Y-Lav



MiCreator Y-Lav è un microfono lavalier analogico con un cavo lungo 2 metri e un connettore jack TRRS da 3,5 mm per il collegamento a un dispositivo terminale, come ad esempio, un computer, tablet, telefono cellulare, ecc. È inoltre possibile utilizzare una presa TRS da 3,5 mm per collegare le cuffie.

MiCreator Y-Lav sprigiona il suo pieno potenziale insieme a **MiCreator Studio**.

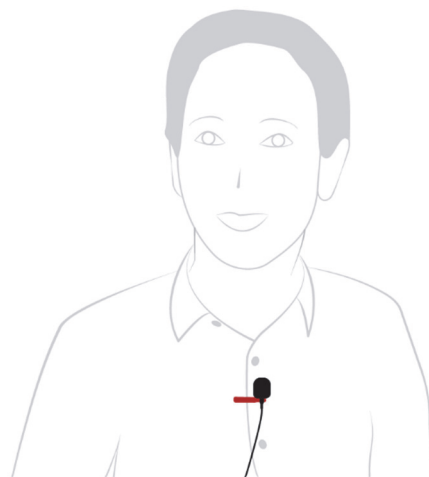
Nota: durante le interviste, quando è attaccato sul retro di una giacca o all'abbottonatura di una camicia, la sensibilità di MiCreator Y-Lav equivale precisamente al livello di un microfono MiCreator Studio

posizionato al tavolo.

Posizionamento e allineamento

MiCreator Y-Lav è progettato come microfono lavalier da fissare sul bavero o in posizioni simili. Per farlo, è necessario aprire e fissare all'indumento la clip metallica su cui viene agganciato il microfono.

Poiché il microfono ha una caratteristica omnidirezionale, capta altrettanto bene il suono da tutte le direzioni. Per una registrazione isolata della voce è quindi opportuno posizionarlo il più vicino possibile alla bocca: si consiglia di provare diverse posizioni per ottenere la migliore qualità del suono con il miglior isolamento vocale possibile.



Lo schermo antivento fissato al microfono protegge anche dai rumori respiratori e, pertanto, dovrebbe essere sempre utilizzato anche quando si registra in un ambiente senza vento, poiché non altera il suono.

Collegamento delle cuffie e avvio

MiCreator Y-Lav è collegato a un dispositivo con presa TRRS, simile alla presa contrassegnata "in/out" su MiCreator Studio. Da un lato, il segnale del microfono è trasmesso al dispositivo terminale e dall'altro, la riproduzione è inoltrata dal dispositivo terminale al jack delle cuffie di MiCreator Y-Lav. Una cuffia è collegata a questo jack, ad esempio, per ascoltare altri partecipanti di una videoconferenza.

Nota: è anche possibile collegarsi al jack del microfono di un dispositivo terminale, quale una videocamera tramite un adattatore a Y (ad es. l'adattatore HSA6 incluso nella fornitura di MiCreator Satellite), a condizione che tale dispositivo terminale fornisca anche l'alimentazione plug-in necessaria: in caso di dubbi, consultare il produttore del dispositivo.

Regolazione del guadagno del microfono

MiCreator Y-Lav non dispone di un'amplificazione interna; quindi, il volume dipende dal dispositivo terminale. L'amplificazione raccomandata per il segnale del microfono per il parlato è di circa 20-

30 dB, che è normalmente raggiungibile da dispositivi come laptop: consultare il produttore. L'amplificazione delle cuffie, ossia il volume di riproduzione, è impostata a sua volta sul dispositivo terminale in base alle preferenze personali.

Come utilizzare MiCreator Y-Lav con MiCreator Studio

Il microfono MiCreator Studio con collegamento USB-C® è progettato per fornire un'amplificazione ottimale a MiCreator Y-Lav: fare riferimento alla sezione **Regolazione del guadagno del microfono** per le impostazioni raccomandate per il guadagno del microfono da utilizzare insieme a MiCreator Studio.

Inoltre, quando si collegano i due dispositivi tramite il jack "in/out", la seconda uscita per le cuffie di MiCreator Studio è reindirizzata sul jack TRS da 3,5 mm di MiCreator Y-Lav. Pertanto, è possibile ad esempio condurre le interviste con un cablaggio minimo, così entrambe le persone ricevono le domande/risposte attraverso le cuffie.

Come trasportare MiCreator Y-Lav

Trasportare sempre MiCreator Y-Lav nel sacchetto di stoffa incluso. Prestare attenzione a non danneggiare il cavo tirandolo o allungandolo eccessivamente.

Specifiche tecniche

Capsula: condensatore electret

Diagramma polare: omnidirezionale

Intervallo di frequenza: 20 Hz – 20 kHz

Sensibilità: 5 mV/Pa

Livello massimo di pressione sonora (SPL): 120 dB SPL

Dimensioni (solo microfono con parabrezza): 35 x 17 x 17 mm

Peso: 30 g

Tutte le specifiche sono soggette a modifiche senza preavviso.

Diagrammi di frequenza e polari disponibili sul sito web:



<https://austrian.audio/micreator>

Risoluzione dei problemi

MiCreator Studio

La barra a LED lampeggia	È possibile che il volume di riproduzione sia impostato sul minimo o che il cavo di collegamento MMC2 sia inserito nella presa "in/out" senza essere collegato a MiCreator Satellite
Assenza di segnale del microfono sul dispositivo terminale	Il selettore del guadagno del microfono è posizionato su "mute" (disattivazione audio)
Anche se il segnale del microfono arriva al dispositivo terminale, non è possibile sentirlo in cuffia	Il bilanciamento di monitoraggio è impostato tutto a destra nella modalità rossa sulla barra a LED; quindi, è udibile solo il segnale di un dispositivo collegato.
Anche se uno strumento è collegato tramite il cavo per strumenti MCC1, non è possibile sentirlo in cuffia	Il bilanciamento di monitoraggio è impostato tutto a sinistra nella modalità rossa sulla barra a LED; quindi, è udibile solo il segnale del microfono.

MiCreator Satellite

Il microfono è collegato a un computer, ma non è riconosciuto	A seconda del modello del computer, potrebbe essere necessario collegare le cuffie al jack "out" di MiCreator Satellite, per permettere il riconoscimento del microfono quando viene collegato
---	--

MiCreator Y-Lav

Il microfono è collegato a un computer, ma non è riconosciuto	A seconda del modello del computer, potrebbe essere necessario collegare le cuffie al jack da 3,5 mm di MiCreator Y-Lav, per permettere il riconoscimento del microfono quando viene collegato
---	--

Per le domande frequenti, visitare:



<https://austrian.audio/micreator>

Note legali



La dichiarazione di conformità è disponibile sul seguente sito web:
<https://austrian.audio>



Alla fine del ciclo di vita del prodotto, è necessario separarne l'alloggiamento, le parti elettroniche e i cavi e smaltire tutti i componenti nel rispetto delle norme nazionali sullo smaltimento dei rifiuti.

USB-C® è un marchio commerciale registrato di USB Implementers Forum.

iPhone®, iPad®, Mac®, macOS® e iPadOS® sono marchi commerciali di Apple Inc., registrati negli Stati Uniti e in altri paesi e regioni.

Linux® è un marchio commerciale Linus Torvalds registrato negli Stati Uniti e in altri paesi.

Android™ è un marchio commerciale di Google LLC.

Sony è un marchio commerciale registrato di Sony Group Corporation.

PS4™ and PS5™ sono marchi commerciali registrati o marchi commerciali di Sony Interactive Entertainment Inc.

Windows® è un marchio commerciale del gruppo Microsoft.

Torx® è un marchio commerciale di Acument Intellectual Properties, LLC registrato negli Stati Uniti.

Copyright Austrian Audio 2023.

Tutti i diritti riservati
Austrian Audio GmbH
Eitnergasse 15
1230 Vienna
Austria

MiCreator_Manual_20231024